

# **Odborný posudek**

**výskytu zvláště chráněných a obecně chráněných druhů**

**synantropních živočichů v areálu**

**Regionálního muzea Jílové u Prahy,**

**Masarykovo náměstí č. p. 16, Jílové u Prahy**

(dále jen „posudek“)

1. Průzkum objektu
2. Závěry, doporučení
3. Fotodokumentace

zpracoval: Mgr. Lukáš Viktora

Praha, 1. 7. 2023

# 1. Průzkum objektu

Dne 20. 6. 2023 v době od 9,30 do 11,50 hodin byl v níže uvedeném objektu v souladu s „Metodikou posuzování výskytu zvláště a obecně chráněných druhů synantropních živočichů na stavbách“ (Viktora, 2015) proveden zoologický průzkum (dále jen „průzkum“) výskytu zvláště chráněných a obecně chráněných druhů synantropních živočichů (dále jen „ZCHD“ a „CHD“).

Zoologický průzkum byl, vzhledem k roční době (hnízdni období ptáků, resp. období letních kolonií netopýrů) a dobré dostupnosti všech relevantních partií objektu, zaměřen především na zjišťování přítomnosti jedinců ZCHD a CHD synantropních živočichů a jimi zanechaných pobytových stop v místech jejich obvyklého výskytu. Průzkum byl proveden pomocí inspekční endoskopické kamery, silného dalekohledu (10x42 HD) a svítilny s tímto výsledkem:

- Předmětem posouzení v areálu Regionálního muzea Jílové u Prahy na Masarykově náměstí č. p. 16, Jílové u Prahy (okr. Praha - západ, Středočeský kraj) byly 3 historické budovy – Mince, Konírna a Domeček, pracovně označeny písmeny A, B, C. Areál je situován do středu souvislé zástavby Jílového. Viz 3. Fotodokumentace, foto č. 1 se zákresem a popisem posuzovaných pavilonů a spojovacího krčku červenou barvou. Budovy s 1 – 2 np a 1 pp jsou stavebně spojeny. Viz 3. Fotodokumentace, foto č. 2 - 17.
- Předmětem stavebních úprav je snížení energetické náročnosti objektu, spočívající v zateplení fasád EPS a fenolickou pěnou, zateplení stropů na půdu MV, instalace stínící techniky na okna, instalaci FVE na střechu. Přesný termín zahájení stavebních prací nebyl dosud pevně stanoven.
- V první fázi průzkumu byla provedena kontrola **střešních plášťů** posuzovaných budov. Viz 3. Fotodokumentace, foto č. 18 - 55. Střechy budov jsou konstruovány jako sedlové, se dřevěnou (budovy A, B), resp. železnou jeklovou konstrukcí. Viz 3. Fotodokumentace, foto č. 24 – 28, 38 – 40, 45 - 50. Střechy kryjí tašky, opatřené v případě budovy A na spodní straně hydroizolační fólií, zjevná poškození střešních krytin nebyla zjištěna. Viz 3. Fotodokumentace, foto č. 13 – 15, 18 – 20, 24 – 28, 36 – 38, 41. Rámy střešních oken jsou pevně spojeny se střešními pláštěmi, okna jsou opatřena funkčními výplněmi. Viz 3. Fotodokumentace, foto č. 13 – 15, 28, 36 - 37.
- Hřebenové partie střech jsou na koncích opatřeny kryty. Viz 3. Fotodokumentace, foto č. 20. Střeni konstrukce jsou, i přes částečná poškození zdíva atik, těsně spojeny s obvodovým zdívkem, pouze v případě budovy A byly lokálně (západní a východní fasáda) zjištěny otvory, vzniklé v důsledku stavebních úprav. Viz 3. Fotodokumentace, foto č. 20 – 23, 30 – 31, 39 – 44, 50 - 52.
- Přesahy střechy budovy B jsou opatřeny dřevěným podbitím, poškození podbití nebyla zjištěna. Viz 3. Fotodokumentace, foto č. 38 - 40.
- Podstřeší částečně vyplňují vestavby, sloužící jako pracovny nebo depozitáře. Viz 3. Fotodokumentace, foto č. 18, 45 – 46, 50.
- V podstřeší budov A a C byly zjištěny četné pobytové stopy (trus) kuny skalní (*Martes foina*). Viz 3. Fotodokumentace, foto č. 32 – 35, 53 - 55. Trus je různého stáří, je proto

pravděpodobné, že podstřeší obou budov využívají kuny dlouhodobě. Kuna skalní není z pohledu platné legislativy chráněným druhem.

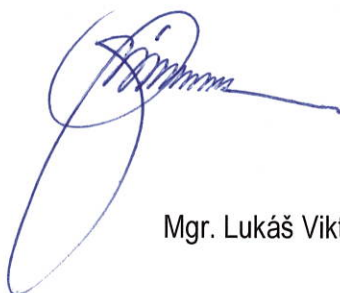
- **Ve střešních pláštích a v podstřeších posuzovaných budov nebyli zjištěni žádní jedinci ZCHD a CHD synantropních živočichů ani jejich pobytové stopy.**
- Následně byla provedena detailní kontrola **obvodových plášťů** posuzovaných budov. Obvodový plášť pavilonů A a B tvoří zdivo, pokryté fasádními omítkami. Viz 3. Fotodokumentace, foto č. 2 – 17, 37, 56 – 62. Lokální poškození zdiva byla zjištěna na budově A na horních hranách atikových říms a v blízkosti okapových svodů. Viz 3. Fotodokumentace, foto č. 7, 20, 22 - 23. Pobytové stopy synantropních živočichů nebyly v těchto poškozeních zjištěny.
- V podhledech atikových říms budovy A (východní a severní dvorní fasáda) byly zjištěny 2 fragmenty hnízd CHD jiříčky obecné (*Delichon urbicum*). Viz 3. Fotodokumentace, foto č. 56 - 57. V průběhu průzkumu nebyla na fragmentech hnízd ani v jejich okolí zaznamenána žádná aktivita jiříček, hnízdě jsou pravděpodobně opuštěná.
- Rámy oken a okenní parapety jsou pevně spojené s obvodovým zdivem. Viz 3. Fotodokumentace, foto č. 58 - 60. Nebyly zjištěny žádné štěrby, které by mohly sloužit jako hnízdiště nebo úkryty synantropních živočichů.
- Kromě oken se v obvodovém plášti posuzovaných budov nacházejí ventilační otvory (dále jen „VO“), odvětrávající interiéry. Všechny VO jsou na vnější straně opatřeny kovovými a plastovými kryty, které jsou pro synantropní živočichy nepřekonatelnou překážkou. Viz 3. Fotodokumentace, foto č. 60 - 62.
- **V obvodovém plášti objektu nebyli zjištěni žádní jedinci ZCHD ani CHD synantropních živočichů ani jimi zanechané pobytové stopy.**
- V závěru průzkumu byla provedena kontrola 1. pp budovy A s negativním výsledkem. Viz 3. Fotodokumentace, foto č. 63.

## 2. Závěry, doporučení

Na základě zjištění, uvedených v bodě 1. Výsledek výzkumu konstatuji a doporučuji:

- a) Vzhledem ke skutečnostem, zjištěným v průběhu průzkumu lze konstatovat, že **areál Regionálního muzea Jílové u Prahy na Masarykově náměstí č. p. 16, Jílové u Prahy (okr. Praha-západ, Středočeský kraj) nelze považovat za sídlo ZCHD a CHD synantropních živočichů**. V objektu nebyli zjištěni žádní jedinci ani jimi zanechané aktuální pobytové stopy..
- b) S ohledem na výše uvedené skutečnosti **doporučuji provádět stavební práce, spojené se snížením energetické náročnosti objektu bez technologických a termínových omezení, včetně období reprodukce synantropních živočichů (15. 3. – 15. 9.)**.
- c) **S ohledem na negativní výsledek průzkumu další opatření nenavrhuji.**

1/4/2023



Mgr. Lukáš Viktora

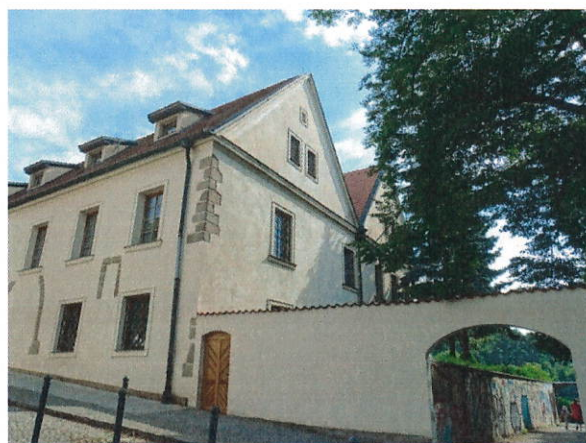
**LUKÁŠ VIKTORA**  
U DRUŽSTVA ŽIVOT 834/30  
140 00 PRAHA 4  
IČ: 65242343



### 3. Fotodokumentace



č. 1 Letecký snímek areálu se zákresem a popisem posuzovaných budov červenou barvou



č. 2 – 7 Budova A





č. 8 – 12 Budova B





č. 13 – 17 Budova C



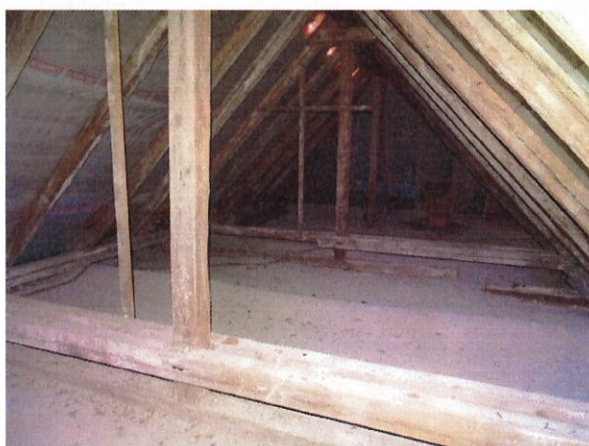




č. 18 – 23 Detaily střešního pláště a spojení střešní konstrukce s obvodovým zdívem, budova A



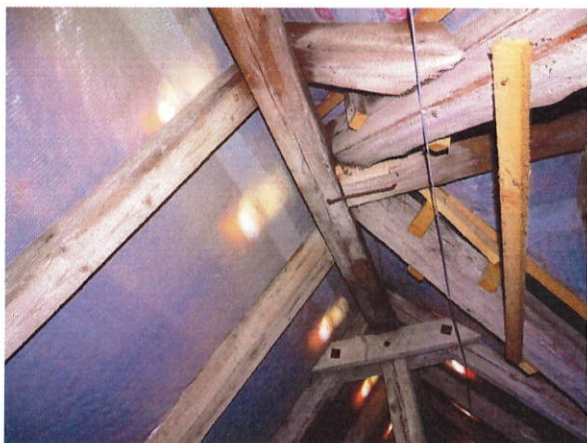




č. 24 – 27 Pohledy do podstřeší, budova A







č. 28 – 29 Detaily konstrukce krovu a spojení štítové stěny se střešní konstrukcí, podstřeší budovy A

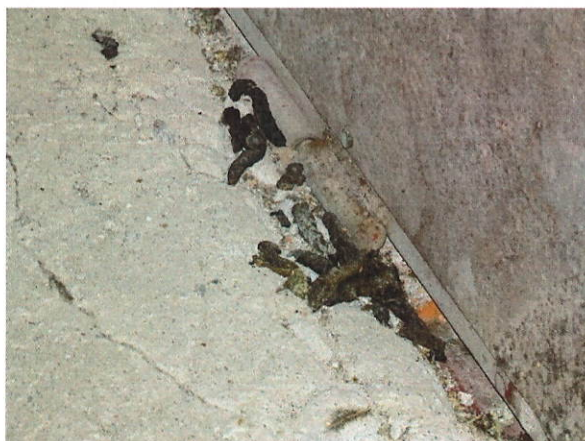


č. 30 – 31 Detaily prostory za pozednicemi, podstřeší budovy A



č. 32 – 35 Trus kuny skalní na podlahách půdy, podstřeší budovy A





č. 36 – 40 Detaily střešního pláště a spojení střešní konstrukce s obvodovým zdívem, budova B







č. 41 – 44 střešního pláště a spojení střešní konstrukce s obvodovým zdívem, budova C



č. 45 – 50 Pohledy do podstřeší budovy C





č. 51 – 52 Detaily prostor za pozednicemi,  
podstřeší budovy C





č. 53 – 55 Trus kupy skalní na podlaze půdy,  
podstřeší budovy C



č. 56 – 57 Fragmenty hnízd jiřičky obecné, podhledy atikových říms, východní a severní dvorní fasáda,  
budova A





č. 58 – 62 Detaily oken a VO v obvodovém plášti, budovy A, B, C



č. 63 Pohled do prostor 1. pp, budova A